

kolin

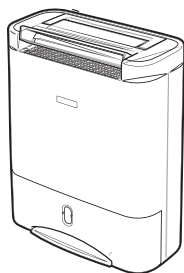
歌林 **智慧型
除濕輪** 除濕機

KJ-100Z

使用說明書

目錄

使用前注意事項	1
緊急處理方法	1
產品特色	2
各部位名稱	3
面板控制說明	3
機器設置	4
安全性操作	4
詳細操作說明	5
水箱使用說明	8
機體保養	9
一般故障排除	10
規格	10



- 謝謝您的惠顧，使用前請詳細閱讀本說明書。
- 本產品附有保證書，請妥善保管，享受服務。

使用前注意事項

使用本機器前請詳讀以下注意事項，並遵守之

警告 - 本機僅限於室內環境做為除濕與乾衣使用，任何其他用途容易使機器受到損害甚至引發火災、電擊等危險。

警告 - 電源線損害可能導致短路甚至火災等事故。當電源線受損時，請與維修站聯繫，切勿自行拆卸或更換非本機專用之電源線。

基於電器安全與機器使用效率，請詳讀以下注意事項：

1. 請注意機器使用時的位置(詳見第5頁)，且於平坦之地面方可放置機器。
2. 本機器僅適用於110V/60Hz的國內電壓。
3. 本機操作適用環境溫度為1~40°C。
4. 出、入風口請勿蓋住任何東西。
5. 使用乾衣機能時，衣物應與出風口保持相當距離，以免衣物水滴入機體內造成機器受損(詳見第5頁)。
6. 使用時，機器上方請勿放置任何東西。
7. 本機器是家用機型，僅適用於家庭或辦公室，請勿操作於戶外或工商業空間。
8. 為避免電擊可能，機器包含電源線，請勿淋水或沾到油性物質。
9. 電源線受損後，請勿再使用機器，並速與維修站聯繫更換事宜。
10. 機器於運轉尚未關機前，請勿直接拔去電源線，以免機器受損。
11. 機器長期未使用，請將水箱的水倒掉並拔掉電源。
12. 機器移動時，請先拔掉電源線；拔掉電源請手握住插頭拔開，切勿直接拉扯電線，否則容易造成電線損害。
13. 機器使用時，家中若有小孩或寵物靠近，請嚴密監視留意以免發生危險。
14. 請勿操作或收藏機器於陽光直接照射處。
15. 未裝置濾網請勿運轉機器。
16. 機器應遠離熱源及易燃易爆氣體，並避免在灰塵嚴重和化學品污染的環境使用。
17. 維修機器請與維修站聯繫，由專業維修技師為您服務，切勿自行或由不專業人士修理，不僅容易發生危險且後果自行負責。

緊急處理方法

※緊急處理方法

當本機有動作異常發生時，請迅速拔掉電源插頭，並通知本公司服務單位處理，切勿自行拆卸本機，以免發生危險。若電源線損壞時，請勿自行更換，必須由製造商、服務站或類似資格人員更換，以避免發生危險。

最新科技除濕輪技術-免壓縮機，結構輕巧，除濕力強

採用最新科技的除濕輪除濕技術，免去笨重的壓縮機，重量大幅減，單手即可輕鬆提起，輕易移動。不需冷煤，符合環保，不受周圍溫度影響，低溫下依然強力除濕。

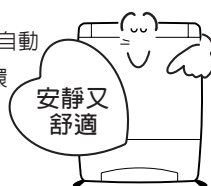


具快速與智慧雙模式自動乾衣功能

本機裝載電熱器裝置，提供專業烘乾衣物機能，依據溫、濕度狀況自動停機(最長運轉10小時自動停止)，並具有“快速”與“智慧”雙模式乾衣功能供切換使用，是您生活上的好幫手。

智慧型除濕運轉

操作設定在“舒適”模式時，依室內溫度溼度狀況自動控制環境濕度於55~60% RH，以提供舒適的適濕環境。本機另提供“靜音”模式適用於夜間操作，還您寧靜舒眠的夜晚。



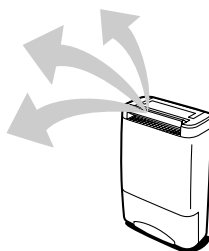
裝載電熱裝置，濕冷天氣的超級剋星

操作設定在“乾爽”模式時，本機將自動控制環境濕度於40~45% RH，配合搭載內置的電熱裝置，急速除濕，以防止室內牆壁結露。



出風導板三段選擇自動擺轉

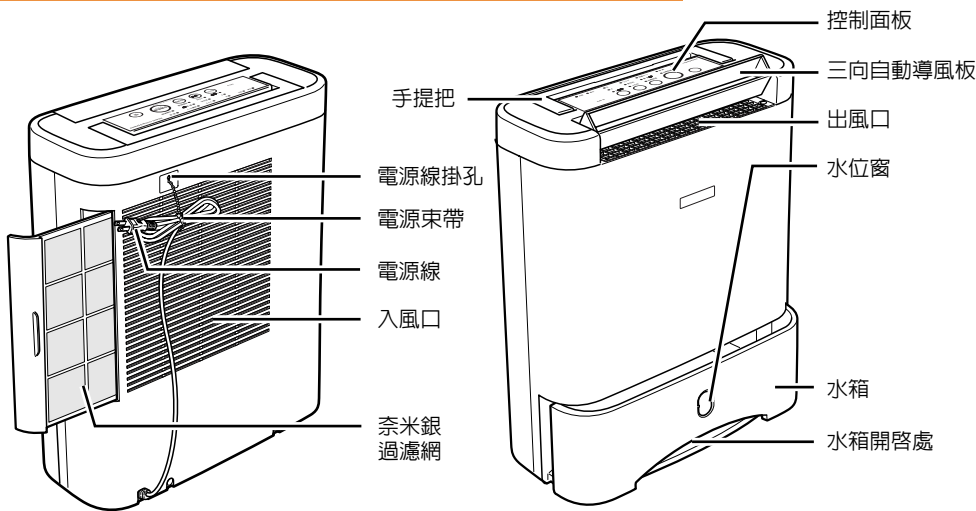
本機出風導板提供三段選擇並可自動控制擺轉方向，最大擺轉範圍可達150°，快速地將熱風送至欲烘乾之衣物。



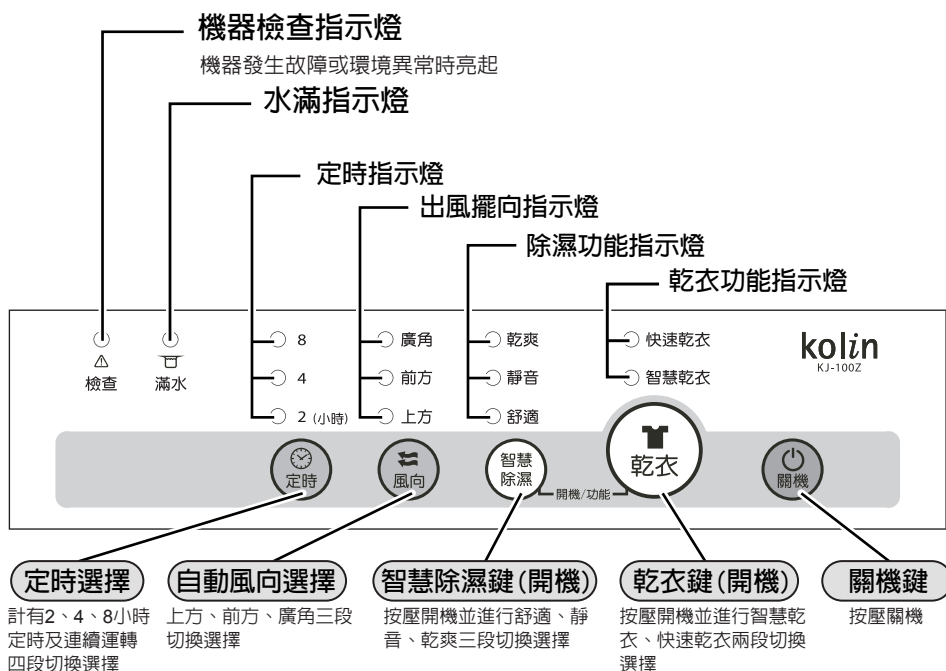
配附奈米銀殺菌濾網

利用附著於過濾網上的奈米銀離子之功效，將黏附於過濾網上的細菌除去，還您清潔乾淨的好空氣。

各部位名稱

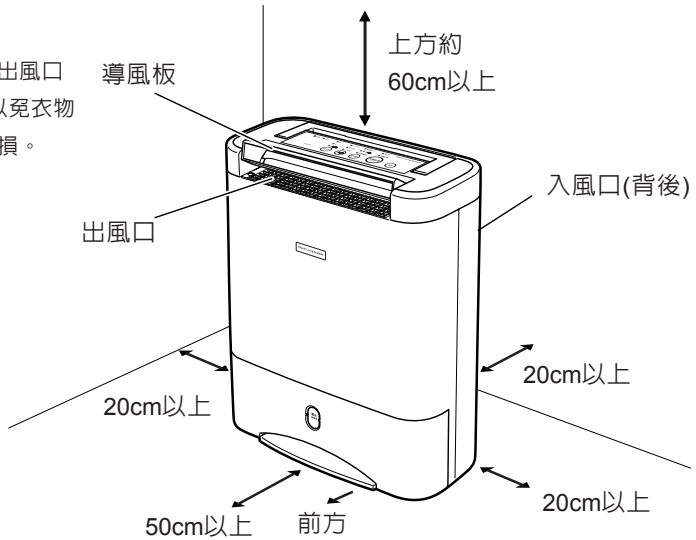


面板控制說明



機器設置

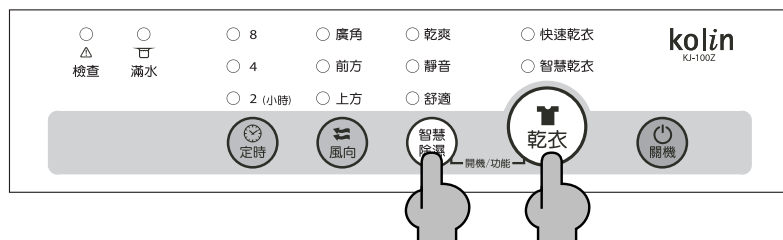
- 機器設置時請放置於平坦穩固的地面，以免漏水、噪音。
- 機器設置點請與壁面及其他家俱保持安全距離（見右圖）。
- 使用乾衣機能時，衣物應與出風口保持至少40cm以上距離，以免衣物水滴入機體內造成機器受損。



安全性操作

- 請勿讓任何物件落入或伸入出風口內，以免損害機器或危險。
- 機器請平穩放置使用。
- 機器運轉時，請勿移動水箱，以免機體內部漏水。
- 水箱必須裝置定位，當滿水或水箱未裝置妥當時，“水滿”指示燈亮起機器，停止操作。

詳細操作說明



- 將插頭接上正確電源後，按下智慧除濕鍵或乾衣鍵開啓機器運轉。
- 運轉後若欲關閉機器請按下關機鍵。
- 如定時鍵未設定(定時指示燈全滅)，機器將運轉10小時後自動關機。
- 關機後，機器風扇會持續運轉約2分鐘，以散熱內部餘溫，保護機器正常運作。
- 於關機風扇運轉約2分鐘完全停止後，方可拔下電源插頭。

注意：

機器運轉中切勿拔下電源插頭，否則將會導致機器故障。

智慧除濕模式

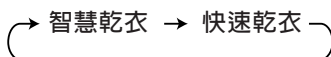
- 智慧除濕：本機器具有溫度及濕度雙重感知器，可依室內溫濕度變化，自動調整風量與電熱裝置，依個人喜好將室內濕度控制在最舒適的狀態。
- 按壓智慧除濕鍵選擇智慧除濕模式

→ 舒適 → 靜音 → 乾爽

模式	說明
舒適	操作設定在“舒適”模式時，本機將自動控制環境濕度於約55~60% RH，以提供舒適的人體適濕環境。
靜音	降低風速及噪音，適用於夜間操作使用，但除濕量較乾爽模式為低。
乾爽	操作設定在“乾爽”模式時，本機將自動控制環境濕度於40~45% RH，配合搭載內置的電熱裝置，急速除濕，以防止室內牆壁結露。

■ 乾衣模式

- 按壓乾衣鍵選擇乾衣模式

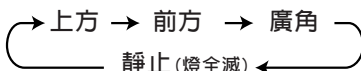


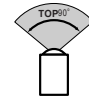
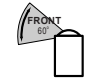
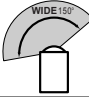
模式	說明
智慧乾衣	依據室內溫、濕度狀況自動控制風速與電熱，當微電腦偵測出衣服乾燥時，將自動關機停止運轉，最短運轉約3小時，最長運轉10小時。在此模式下定時選擇無法設定。
快速乾衣	以高風速及電熱運轉，適用於冬季或衣物較難自然烘乾時。可設定定時選擇，若未設定則運轉10小時(或水滿時)自動關機。

* 智慧乾衣：因乾衣環境及衣物厚薄有所不同可能影響微電腦偵測器之判斷，若自動關機後衣物仍未完全乾燥請重新乾衣。

■ 自動風向選擇

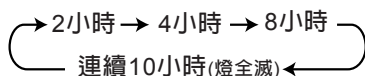
- 按壓方向鍵選擇導風板擺動控制方向



模式	說明
上方	導風板出風方向自動控制於上方範圍，約90° 
前方	導風板出風方向自動控制於正前方範圍，約60° 
廣角	導風板出風方向呈現大幅度廣角範圍，約150° 
靜止	按壓風向鍵至燈滅，以停止導風板擺動，固定出風方向。

■ 定時選擇

- 按壓定時鍵，選擇機器運轉時間，計有2、4和8小時三段時間控制；
如選擇8小時，當運轉時間逐漸縮減，指示燈將隨之替換為4至2小時直至停機。
注意：乾衣的智慧乾衣模式時，定時選擇鍵無法設定。
- 當未設定定時(燈全滅)，本機將自動連續運轉約10小時停機 (10小時未至而水滿時，將提前停機)。



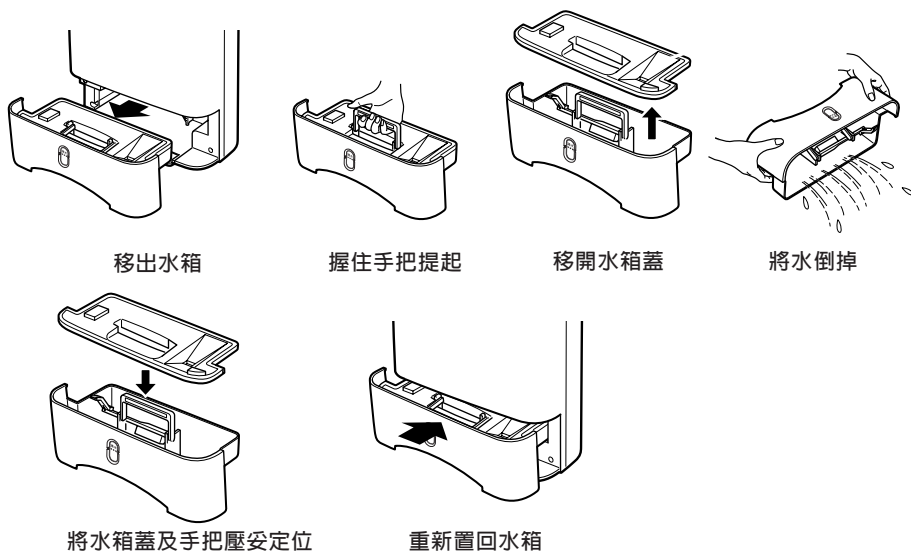
以下狀況不是故障

運轉中若有氣味產生

- 請檢查在您的房間中是否有會發生氣味的東西？
 - * 如新的家具、髮膠、染髮劑、化妝品、藥品、剛施工完成不久的壁紙等，除濕機有可能吸入此氣味附著在機體上後，再吹出此氣味。
→請確保房間內的空氣流通。
- 新產品剛開始使用時 可能會有少許的氣味產生，這並非產品的異常。
 - * 在使用的過程中將會逐漸減少。

水箱使用說明

1. 本機搭載水滿停機功能，當水滿燈亮起，請檢查水箱。
2. 機器運轉時，請勿移動水箱，以免機體內部漏水，損害機體，甚至電擊等危險。
3. 移出水箱時請握住水箱中間底部開啓處，向外移出，再握住水箱手把提起。
4. 倒水前請先移開水箱蓋，再將水倒掉，如有必要請清洗水箱。
5. 水箱蓋及手把須放置妥當，再將水箱妥善放回定位。



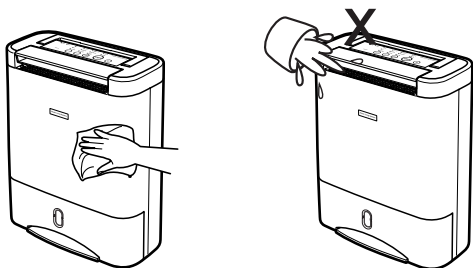
注意：

- 請用清水清洗水箱，切勿使用任何溶劑、洗潔精及熱水清洗。
- 切勿移動及破壞水箱浮桶，否則機器將無法正常運作。
- 重置水箱前，請先確定水箱蓋是否裝置固定好。
- 重置水箱若未妥當定位，水滿燈會亮起警示。

機體外殼清潔

1. 請先關機，等待風扇完全停止後拔掉插頭。
2. 請用較柔性的清潔劑，並用軟棉布沾水擦拭機殼。
3. 清潔後，再用乾布擦乾機殼。

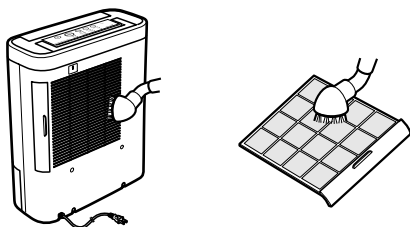
注意：清潔時請勿直接用水沖洗，以免機器內部進水發生故障。



過濾網清潔

過濾網上附著過多灰塵，風量會減少而影響除濕和乾衣能力，為此請每使用兩星期就檢查並清洗一次。

1. 關閉電源，從側面入風口右邊抽出過濾網
2. 過濾網上的灰塵請用吸塵器吸取乾淨，避免用水沖洗，否則會將濾網上附載的奈米銀離子洗去，降低濾網效率。
3. 清潔完後將過濾網裝回原位。



長期不使用時

1. 請先關機，等待風扇完全停止後拔掉插頭。
2. 將水箱內的水倒掉並清潔擦乾。
3. 清潔濾網及機體，蓋上防塵罩。
4. 請將機體放置在平穩、通風處，切勿受陽光直射。

一般故障排除

以下為本機運作正常狀況：

1. 關機後，本機風扇仍會運轉約2分鐘散熱，以保障機體。
2. 本機適用環境溫度為1~40°C，不在此溫度範圍運作或出入風口被蓋住，將停止機體運作，同時“檢查”燈亮起。
3. 本機搭載電熱裝置，運轉後會使週遭環境溫度提昇，此屬正常現象。

若本機停止運轉或“檢查”燈亮起，請照下述故障狀況做自我檢修排除。

故障情況	故障原因	處理方法
機器不能運轉	1.停電 2.電源不正常 3.水箱放置未定位，水箱水滿(水滿燈亮)	恢復供電 修復電源 倒水、定位
除濕功能欠佳	1.過濾網阻塞 2.門窗未關 3.有障礙物阻礙進出、入風口	清潔過濾網 關閉門窗及通風口 清除障礙物使空氣流通
運轉聲音大	1.機器放置不平穩 2.過濾網阻塞	將機器重新放置好 清潔過濾網

當上述故障不能排除，並確認需要修理時，請與供應商或維修站聯繫。

規格

機 種	KJ-100Z
電 源	110V~,60Hz
除濕能力	10公升/日(27°C,60RH)
消耗功率	720W(High) / 490W(Low)
外型尺寸	41.6(寬)x18.6(深)x52.0(高) 公分
重 量	8公斤
適用室溫	1°C - 40°C
機能種類	除濕輪式

歌林全省服務站

歌林對顧客服務的承諾永遠不變、若需維修時
請駕臨歌林關係企業：瑞林科技股份有限公司

基隆服務站	基隆市文化路221-5號	☎ (02)24248916	南投服務站	南投市中興路346號	☎ (049)2233483
松山服務站	台北市松信路137號	☎ (02)27698800	虎尾服務站	雲林縣虎尾鎮光復路198號	☎ (05)6310177
北西服務站	台北市和平西路二段92-1號	☎ (02)23032814	嘉義服務站	嘉義縣水上鄉中山路二段1026號	☎ (05)2686574
台北服務站	台北市敦煌路205號	☎ (02)25952113	新營服務站	新營市民榮里和平路6-1號	☎ (06)6323714
三重服務站	三重市溪尾街14號	☎ (02)82876869	台南服務站	台南市文成路757號	☎ (06)2804061
板橋服務站	土城市學府路一段189巷11弄2號	☎ (02)22742008	高雄服務站	高雄市光華一路148-2號	☎ (07)7612976
中和服務站	中和市板南路112號	☎ (02)22445628	鳳山服務站	高雄縣鳳山市鳳松路179號	☎ (07)7353309
中壢服務站	中壢市新興路286號	☎ (03)4287001	屏東服務站	屏東市忠孝路124號	☎ (08)7325225
新竹服務站	新竹市東大路二段738號	☎ (03)5426686	岡山服務站	高雄縣路竹鄉環球路459號	☎ (07)6974493
苗栗服務站	苗栗市至公路403號	☎ (037)321221	澎湖服務站	馬公市西文里173號	☎ (06)9211099
台中服務站	台中市北屯路429號	☎ (04)22413763	台東服務站	台東市永福路145號	☎ (089)327377
中海服務站	台中市工業區20路39號	☎ (04)23504471	花蓮服務站	吉安鄉吉興路一段234號	☎ (03)8529191
彰化服務站	彰化市林森路387號	☎ (04)7513774	羅東服務站	羅東鎮興東南路35-1號	☎ (03)9543248

※消費者諮詢專線：歌林股份有限公司 0800-231-758
歌林網站：<http://www.kolin.com.tw>

※消費者服務專線：瑞林科技服務股份有限公司 0800-066-628
瑞林網站：<http://www.realise.com.tw>

敬告歌林產品愛用者：

- 本公司關係企業所屬全省服務站的地址、電話，時有變更或遷移，請恕本公司無法周全告知。
- 為了保障您的權益，若需維修時，請您先查詢下列電話為禱。

台北 (02)8287-6277 台中 (04)2359-3064 高雄 (07)697-2417 花東區 (03)852-9191

歌林股份有限公司

台北市重慶南路一段86號10樓.....TEL:(02)2314-3151

進口商：新典自動化股份有限公司 新竹縣新豐鄉上坑村坑子口182號 TEL(03)5599123
產地：中國